

RELATÓRIO DO 3º QUADRIMESTRE DE 2024

(SETEMBRO/OUTUBRO/NOVEMBRO/DEZEMBRO)

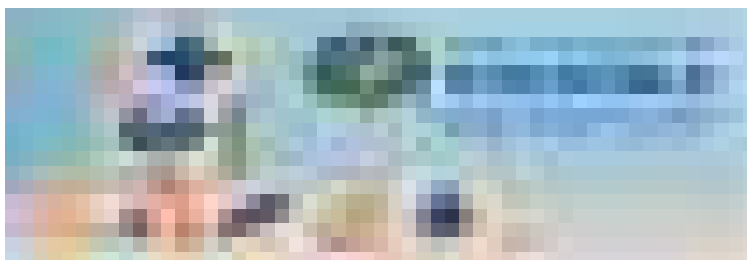
Este relatório reflete o compromisso e dedicação da equipe em fornecer serviços de qualidade e atendimento humanizado aos usuários, garantindo o acesso a materiais e informações essenciais para o cuidado e bem-estar da população atendida.

SESAU
Secretaria de Estado
da Saúde

RONDÔNIA
★
Governo do Estado



Operacionalização da 1ª Gerência Regional de Saúde no Setor de Atenção Básica



Reestruturação Organizacional da 1ª Gerência Regional de Saúde

No 2º quadrimestre de 2024, por meio do Memorando nº 734/2023/SESAU-ASTEC, datado de 20 de abril de 2023, foi implementada uma significativa atualização na estrutura organizacional da 1ª Gerência Regional de Saúde (IGRS). O documento explicitou que a Seção de Atenção à Saúde já abrangia tanto a atenção primária à saúde quanto a atenção especializada, englobando as demandas ambulatoriais e hospitalares. Dessa forma, tornou-se Atenção Ambulatorial Especializada (AAE), que foi oficialmente suprimida.

Nova Estrutura Organizacional

A partir dessa reorganização, a Seção de Atenção à Saúde assumiu um papel central, consolidando as atividades relacionadas à atenção primária e especializada sob uma única coordenação. Essa mudança visa garantir maior eficiência administrativa e uma gestão mais integrada dos serviços, facilitando a coordenação das ações de saúde em âmbito regional.

Justificativa para a Reestruturação

A decisão de unificar as seções foi embasada na necessidade de otimizar processos, evitar redundâncias e promover a integração entre diferentes níveis de atenção à saúde. Ao reduzir a fragmentação, espera-se uma melhor articulação entre as equipes e a padronização das atividades, assegurando maior clareza na definição de competências e atribuições, além de favorecer o alinhamento com as diretrizes estaduais e federais de saúde.

Competências e Atribuições Redefinidas

Com a atualização estrutural, a Seção de Atenção à Saúde passou a ter responsabilidades ampliadas, incluindo:

Competências:

1. Coordenar e supervisionar as atividades de atenção primária e especializada.
2. Promover a integração entre serviços ambulatoriais e hospitalares.
3. Fomentar a capacitação contínua dos profissionais de saúde.

Atribuições:

- a. Planejar e executar políticas de saúde relacionadas à atenção primária e especializada.
- b. Monitorar e avaliar indicadores de saúde.
- c. Coordenar atividades de prevenção e promoção da saúde.

Impactos e Perspectivas 4º Quadrimestre

Essa reestruturação representa um marco na gestão da saúde regional, garantindo maior clareza na organização das competências e atribuições das unidades. Com isso, a 1ª Gerência Regional de Saúde busca fortalecer o atendimento à população, promovendo serviços mais integrados e eficientes, alinhados às reais necessidades da comunidade.

Resposta organizacional na 1ª Gerência Regional de Saúde para após a conclusão do 3º Quadrimestre

Reorganização da Atenção Primária e das Redes de Atenção à Saúde na 1ª GRS

Em agosto de 2024, a Coordenadora da Atenção Primária e Integral da Saúde da 1ª Gerência Regional de Saúde (1ª GRS), Rosilene Xavier da Silva, propôs, por meio do Memorando nº 629/2024/SESAU-GRS1, uma reestruturação do fluxograma operacional da Atenção Primária à Saúde (APS) e sua integração com os componentes das Redes de Atenção à Saúde (RAS). A premissa central desse processo é a valorização da APS como a principal porta de entrada do Sistema Único de Saúde (SUS) e centro de comunicação de toda a Rede de Atenção, atuando como um filtro organizador do fluxo assistencial.

Reconhecendo a necessidade de fortalecer a APS, foram realizadas reuniões técnicas no setor, que abordaram as carências e os desafios enfrentados. Um ponto crucial foi a inclusão de dois novos servidores efetivos na equipe técnica, suprimindo parcialmente a carência de profissionais e ampliando a capacidade operacional.

A reorganização proposta no memorando reforça o papel estratégico da APS em garantir um cuidado integral, acessível e humanizado à população, conforme os princípios do SUS. Suas atribuições incluem ações que vão desde a promoção e proteção da saúde até a reabilitação e redução de danos, contribuindo para a autonomia e a qualidade de vida dos cidadãos. Como principal elo entre os diferentes níveis de atenção, a APS facilita o acesso aos serviços, otimizando o uso dos recursos disponíveis e promovendo uma gestão mais eficiente das demandas assistenciais.

Outro ponto relevante é o fortalecimento das Redes de Atenção à Saúde (RAS), que abrangem arranjos organizativos como a Rede Cegonha, a Rede de Urgências e Emergências (RUE) e a Rede de Atenção Psicossocial (RAPS), entre outras. Essas redes, com diferentes densidades tecnológicas, garantem a integralidade do cuidado e demandam um fluxo operacional bem definido para responder de forma ágil e efetiva às necessidades da população. Esses encontros também tiveram como foco alinhar os arranjos organizativos das ações e serviços de saúde, considerando as discussões pontuadas nas Câmaras Técnicas e nas reuniões da Comissão Intergestores Regional (CIR).

Com a implementação do novo fluxograma, aprimorou-se a coordenação entre os níveis de atenção (primário, secundário e terciário) e integrar os sistemas de apoio técnico e logístico da 1ª GRS. A proposta marca um avanço significativo na organização da saúde regional, reafirmando o compromisso com a universalidade, equidade e humanização do SUS, e preparando a 1ª GRS para enfrentar os desafios crescentes na gestão da saúde pública.

PLANIFICAÇÃO

O presente relatório tem como objetivo apresentar as atividades realizadas no período de setembro a dezembro de 2024, focando na expansão da Planificação da Atenção à Saúde nos municípios da Região de Saúde Central e Vale do Guaporé, por meio da realização de tutoria nas unidades de saúde.



Desenvolvimento

Durante o quadrimestre, houve continuidade na expansão da Planificação da Atenção à Saúde nas unidades de saúde dos municípios da Região Central e Vale do Guaporé. As tutorias presenciais foram retomadas com a 3ª e 4ª Oficina, ocorrida de 14 a 18/10 e 18, 19 e 21/11 de outubro e novembro, respectivamente, que incluiu a capacitação de novos tutores e facilitadores, fortalecendo a equipe e ampliando a capacidade de atendimento e implementação da planificação, ambos os encontros aconteceram no Centro Universitário Estácio - UNIJIPA, em Ji-Paraná, localizada na RO-135, s/n - bairro 3º distrito.



Grupo Condutor da Planificação

Reconhecemos a importância de manter o Grupo Condutor Regional ativo e engajado nas atividades de planificação das regiões. O diálogo e a colaboração entre os membros do grupo são fundamentais para o sucesso das ações de planificação e o avanço das políticas de saúde na região. Contudo, durante o quadrimestre, enfrentamos demandas emergentes e prioritárias da Gerência Regional de Saúde, exigindo nossa atenção imediata e a mobilização de recursos humanos e materiais. Visto que, o cancelamento das oficinas “in loco” prejudicou a execução das demandas a serem tratadas nos encontros, pois no estado esta vigente o “**Decreto de Contingenciamento**”, este que limitou o deslocamento das equipes entre os pólos da planificação da região central, . Essas demandas abordaram questões críticas que necessitaram de intervenções específicas para garantir a continuidade e a qualidade dos serviços de saúde prestados.



Reiteramos nosso compromisso em reprogramar essas atividades e empenhar-nos para sua realização no menor prazo possível. Pedimos compreensão de todos os envolvidos e nos colocamos à disposição para esclarecimentos adicionais e definição de novas datas para as ações pendentes. A seguir, apresentamos nossas atividades:

SETEMBRO - 2024

30/08/2024

- Reunião Online: Fluxo das dispensações dos Meios Auxiliares de Locomoção nas Gerências Regionais de Saúde

Link: bit.ly/FluxoMAL-30-08

- Reunião de Alinhamento: Representantes Técnicos da RAU

Link: bit.ly/RAU-30-08

- Webinar Agosto Lilás: Identificação e manejo da violência contra a mulher na Atenção Básica

Horário: 09h Link: bit.ly/AgostoLilas-30-08

03/09/2024

- Reunião Online: Saúde Bucal Teleodontologia

Link: bit.ly/Teleodontologia-03-09

05/09/2024

- Reunião Online: Planificação POLO II

Link: bit.ly/PlanificacaoPoloII-05-09

06/09/2024

- Reunião Online: GTI PRI – Panorama do PRI/Programação Assistencial da RAS

Link: bit.ly/GTIPRI-06-09

10/09/2024

- Reunião de Alinhamento: RCPD

Link: bit.ly/RCPD-10-09

11/09/2024

- Reunião Online: Doenças e Condições Crônicas

Link: bit.ly/DoencasCronicas-11-09

12/09/2024

- Capacitação Online: SISAB

Link: bit.ly/SISAB-12-09

13/09/2024

- Reunião Online: Coordenadora Estadual e Coordenadora do Município de Alvorada

Link: bit.ly/Coordenadoras-13-09

•

16/09/2024

- Reunião Online: GRS e CAPPSP – Saúde Mental

Link: bit.ly/GRSCAPPSP-16-09

•

19/09/2024

- Reunião Online: CAMI

Link: bit.ly/CAMI-19-09

23/09/2024

- Inter Tutoria Virtual: Região Vale do Guaporé – Facilitadora Ana Paula

Link: bit.ly/InterTutoria-23-09

•

26/09/2024

1º Treinamento: Segurança do Paciente e Planejamento na APS

Transmissão: bit.ly/SegurancaAPS-26-09

•

1º CEGRAS RAU Macro II: Alinhamento dos indicadores para o 2º quadrimestre de 2024

Link: bit.ly/CEGRAS-26-09

•

Outubro/2024

01/10/2024

- Fluxo das dispensações dos Meios Auxiliares de Locomoção:

Link: bit.ly/FluxoMAL-01-10

02/10/2024

- Apresentação: Vigilância Epidemiológica do Câncer

Link: bit.ly/VigilanciaCancer-02-10

•

10/10/2024

- Inter Tutoria Facilitadora Ana Paula

Link: bit.ly/InterTutoria-10-10

Dia 16/10/2024

- Oficina de Cadastramento Tutor Regional <https://bit.ly/3rgT4KM>
- Reunião de Alinhamento, tira dúvidas com a Coordenadora Estadual de Segurança do Paciente (CESP-VISA) – Região Central e Vale do Guaporé <https://bit.ly/3XZ9BLJ>
- Reunião virtual de alinhamento com a consultora Eliane Veloso da BP <https://bit.ly/3rgT4KM>

Dia 18/10/2024

- Encontro virtual do CEGRAS - RAMI MACRORREGIÃO I <https://bit.ly/3EvF9VE>
Monitoramento do Programa Saúde na Escola (Códigos: 0053790090, 0053817642, 0053935608)

Dia 21/10/2024

- **Ação conjunta do setor APS e AAE/IGRS** Palestra: Orientação sobre Outubro Rosa - Câncer de Mama e Colo Uterino Horário: 07:00h | Local: Auditório da IGRS Palestrantes: Dr. Alcides e Dra. Cristiely
- **Jornada de Organização das Redes de Atenção à Saúde, “Episódio 1: Liderança e Comunicação Efetiva”**
<https://bit.ly/3QmA9xR>

Dia 23/10/2024

- **Capacitação online de manejo clínico** (UPA's, PA's, Prontos-Socorros, SAMU, Acadêmicos e Gestores)
Horários: 08:30-11:30, 14:00-17:00, 21:00-00:00 <https://bit.ly/3Fs3Cq9>

Dia 24/10/2024

- **Ofício aos municípios** :Informando retirada de medicamentos do Programa de Controle do Tabagismo (Códigos: 0054110281, 0054110662)

Dia 30/10/2024

- **Técnica para Fortalecimento do PSE e Adesão ao Ciclo 2025/2026** <https://bit.ly/3sQKU34>

Dia 31/10/2024

- **Apresentação de Vigilância Epidemiológica do Câncer, RCBP** Visitas técnicas a fontes notificadoras (Municípios: Ji-Paraná, Alvorada D'Oeste, Governador Jorge Teixeira e Ouro Preto D'Oeste). (Códigos: 0054155728, 0054224971) **Ação cancelada:** (0054742048) **Desconsiderar a Certidão:** 732 (0054185300) **Autorização de viagem cancelada:** 182368 (0054776610)
- REUNIÃO REDE ALINY AS 15HS -via link https://teams.microsoft.com/l/meetup-join/19%3ameeting_NDBmMzllYmItNmQ1ZS00OWVkl
- Palestra e treinamento 4º oficina estadual de qualificação as vitimas de violência sexual e aborto legal - Período da Manhã: Qualificação da atenção a e ampliação as vitimas de violência sexual e aborto legal -Evento presencial realizado na Câmara municipal de Ji-Paraná.

NOVEMBRO/2024

Dia 06/11/2024

- **Diagnóstico de Lesões Bucais** Evento virtual. Inscrições: <https://bit.ly/3rgR7RF>

Dia 13/11/2024

- **Ofício aos municípios - Dia Mundial do Diabetes** (Códigos: 0054471059, 0054659640, 0054659739, 0054659832)
- **Assinatura do Termo de Adesão dos pontos de Telemedicina** (Códigos: 0036.020410/2024-45, 0055074250)

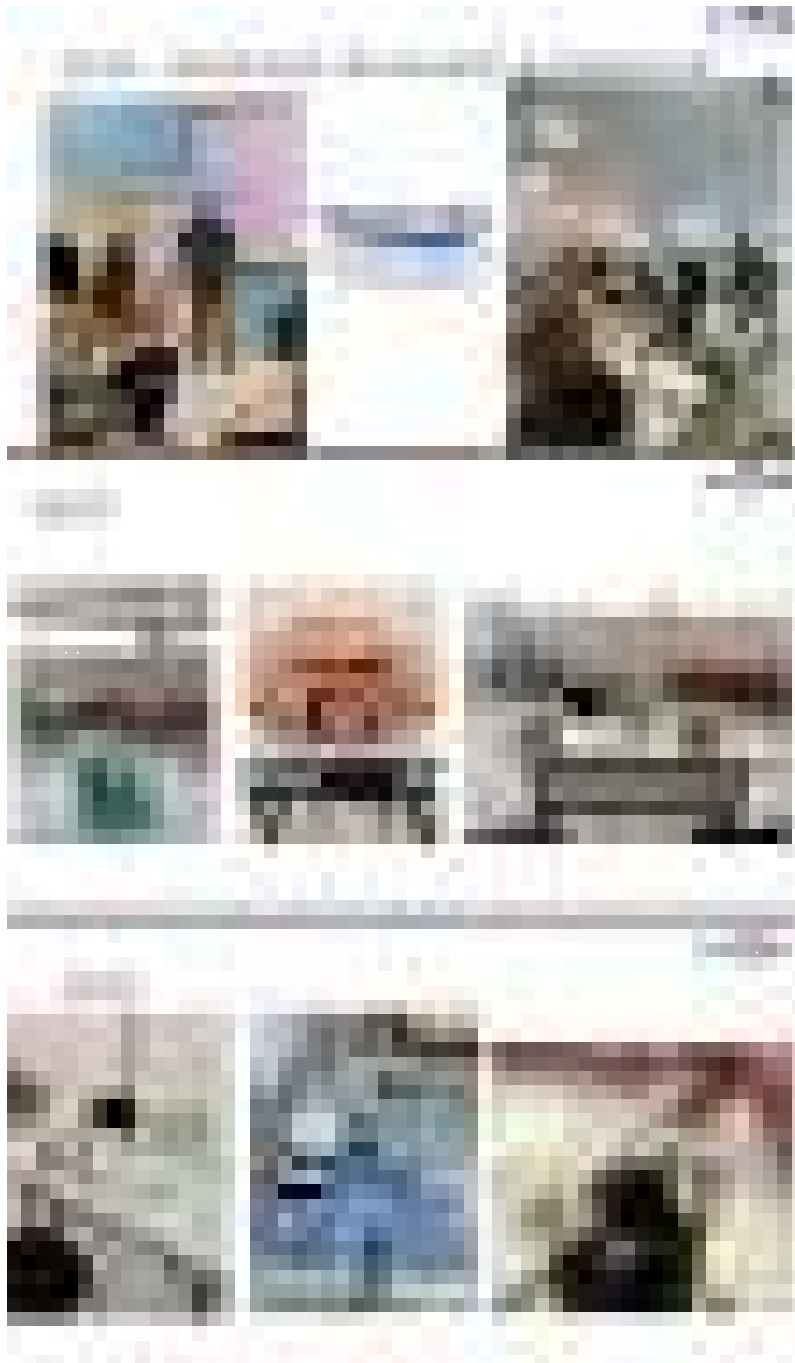
Dia 14 e 15/11/2024

- **Curso BLSO (Basic Life Support in Obstetrics):** Este curso é essencial para reduzir riscos e complicações relacionadas à gravidez, parto e recém-nascido. Ele prepara profissionais não especializados em obstetria para oferecer suporte inicial em emergências, resultando em melhorias significativas no atendimento hospitalar.



Dia 16 e 17/11/2024

- **Curso ALSO (Advanced Life Support in Obstetrics):** O curso ALSO é voltado para capacitar profissionais a lidar com emergências obstétricas e auxiliar no parto, de acordo com protocolos internacionais. Este treinamento contribui para o aprimoramento do atendimento em urgências e emergências obstétricas, além de padronizar técnicas aplicadas em hospitais e maternidades. Ambos os cursos são reconhecidos internacionalmente e oferecem certificação válida, o que agrega grande valor aos participantes e às instituições envolvidas.



Dia 25/11/2024

- **Ação conjunta APS e AAE/IGRS Palestra:** Orientação sobre Novembro Azul - Câncer de Próstata Horário: 07:00h | Local: Auditório da IGRS Palestrante: Dr. Rodrigo Ziparro.

Dia 27/11/2024

- **Webinário Masculinidades em Transformação** <https://bit.ly/3EsfGu3>
- **Dia 29/11/2024 Webinar Obesidade e Desnutrição** <https://bit.ly/3Ft9bVA>

MÊS DEZEMBRO/2024

Dia 02/12/2024

- **Webinar Linha de Cuidado à Pessoa com Sobrepeso e Obesidade** <https://bit.ly/3Qvcgq9>

Planificação de 14 a 18/10 e 18, 19 e 21/11 de outubro e novembro



- **3ª Oficina**

Cronogramas dos Três Polos da programação da 3ª Oficina Tutoria presencial do Projeto de Fortalecimento da Planificação

Período: 14 a 18/10/2024

Cronogramas:

Polo 1: [0053127262](https://www.gov.br/brasil/pt-br/contato)

Polo 2: [0053128449](https://www.gov.br/brasil/pt-br/contato)

Polo 3: [0053128634](https://www.gov.br/brasil/pt-br/contato)

Devido às dificuldades com o orçamento estadual, não foi possível o deslocamento dos servidores da SESAU e IGRS para realizar a 3ª Oficina nos municípios previstos nos cronogramas acima. Essa reprogramação tornou-se necessária para não prejudicar o andamento das oficinas presenciais planejadas para os meses de outubro e novembro, conforme **Decreto nº 29.321, de 25 de julho de 2024**, que institui o contingenciamento anual para o exercício de 2024.

Neste contexto, a reorganização da oficina foi centralizada no município sede **Ji-Paraná**, contemplando as regiões Central e Vale do Guaporé.

Apoios solicitados e confirmados:

Município de Ji-Paraná

Faculdade Estácio ([0053331319](https://www.gov.br/brasil/pt-br/contato))

A Faculdade disponibilizou salas e auditório para a realização da oficina.

Participação presencial:

Nos dias **14 e 15 de outubro de 2024**, os municípios dos três polos encaminharam seus coordenadores e tutores para participarem presencialmente em Ji-Paraná.

Recuperação virtual:

Nos dias **16 e 17/10/2024**, as facilitadoras realizaram atividades de resgate virtual da oficina para os municípios que não puderam enviar representantes para Ji-Paraná.

Relatórios gerais da 3ª Oficina:

Região 1: [0054545271](https://www.gov.br/brasil/pt-br/contato)

Região 2: [0054545355](https://www.gov.br/brasil/pt-br/contato)

Região 3: [0054638610](https://www.gov.br/brasil/pt-br/contato)

- **4ª Oficina**

Cronogramas dos Três Polos da Programação da 4ª Oficina Tutoria Presencial do Projeto de Fortalecimento da Planificação

Período: 18 a 22/11/2024

Cronogramas:

Polo 1: [0054207883](#)

Polo 2: [0054208644](#)

Polo 3: [0054223872](#)

Devido às dificuldades com o orçamento estadual, não foi possível o deslocamento dos servidores da SESAU e IGRS para realizar a 4ª Oficina nos municípios previstos nos cronogramas acima. Essa reprogramação foi necessária para garantir a continuidade do andamento da oficina presencial de novembro, conforme o **Decreto nº 29.321, de 25 de julho de 2024**, que institui o contingenciamento anual para o exercício de 2024.

Neste contexto, a reorganização centralizou as atividades no município sede **Ji-Paraná**, abrangendo as regiões Central e Vale do Guaporé.

Apoios solicitados e confirmados:

Município de Ji-Paraná

Faculdade Estácio ([0053557903](#), [0054162927](#))

A Faculdade disponibilizou salas e auditório para a realização da oficina.

Participação presencial:

Nos dias **18 e 19 de novembro de 2024**, houve uma baixa adesão dos municípios dos três polos. Apenas os seguintes municípios enviaram profissionais para Ji-Paraná:

- Nova União
- Ji-Paraná
- Presidente Médici
- Teixeiraópolis
- Governador Jorge Teixeira
- Alvorada
- São Francisco
- Vale do Paraíso
- Urupá

Recuperação virtual:

Para os municípios que não puderam comparecer presencialmente, as facilitadoras realizaram atividades de resgate virtual nos dias subsequentes.

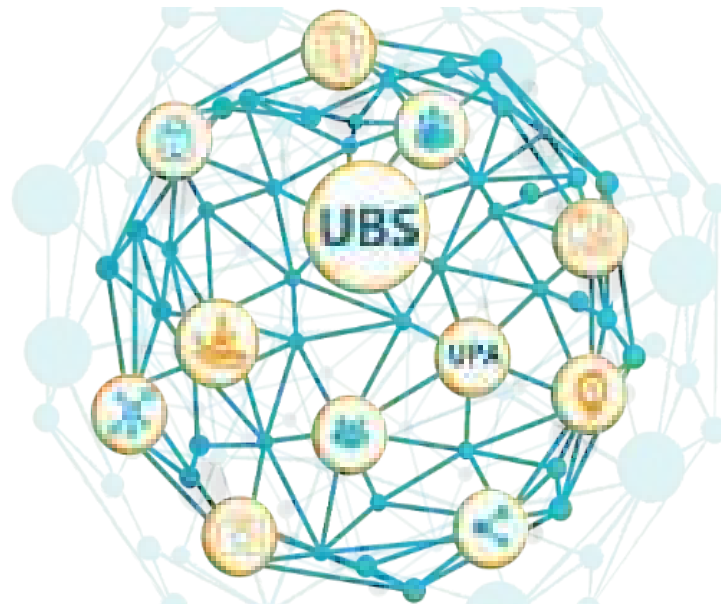
Relatório da **BP** oficina:

Relatório OFICINA IV-ANA PAULA (0055386240)

Relatório OFICINA IV-ELENIR (0055386409)

Relatório OFICINA IV -ANGELA (0055387099)

**RELATÓRIO DO 3º QUADRIMESTRAL DA ATENÇÃO AMBULATORIAL
ESPECIALIZADA
Componentes Integrados à Atenção Primária da Saúde - RAS**



Período: setembro a dezembro de 2024.

Processos e Supervisões

Ação de Ostomia - TOTAL

ORD	DESCRIMINAÇÃO	QUANTIDADE RECEBIDA	QUANTIDADE ENTREGUE /MUNICÍPIO
01	BOLSAS	5.050	5.993
02	PLACAS	2.810	3.095
03	ACESSÓ- RIOS/ADJUVANTES	8.181	7.890

CAPACITAÇÃO

EMPRESA	DATA	HORÁRIO
HOLLISTER	06/12/2024 (sexta-feira)	9H AS 12H

SEI SOLICITAÇÃO DE BOLSAS MENSAL

[0036.002437/2024-56](#)

A tabela apresenta um inventário de itens (bolsas, placas e acessórios) recebidos e distribuídos pela I Gerência Regional de Saúde de Ji-Paraná (IGRS/JIP) no período de setembro a dezembro de 2024. Há também uma informação sobre uma capacitação programada para o dia 6 de dezembro, realizada pela empresa Hollister.

Relatório de Inventário e Capacitação - 3º Quadrimestre de 2024 - IGRS/JIP

O presente relatório tem como objetivo apresentar um panorama geral do movimento de materiais e das atividades de capacitação realizadas pela I Gerência Regional de Saúde de Ji-Paraná (IGRS/JIP) no período compreendido entre setembro e dezembro de 2024.

Conforme os dados apresentados na tabela, a IGRS/JIP registrou um fluxo significativo de materiais nesse período. Observa-se que:

- **Bolsas:** Houve um aumento na quantidade de bolsas distribuídas aos municípios em relação à quantidade recebida, indicando uma demanda elevada por esse item.
- **Placas:** A quantidade de placas distribuídas também superou a quantidade recebida, sugerindo um uso intensivo desse material em diversas atividades da gerência.
- **Acessórios/Adjuvantes:** Houve uma pequena redução na quantidade de acessórios/adjuvantes, o que pode ser explicado por diversos fatores, como maior controle do estoque ou menor demanda por determinados itens.

Capacitação

A IGRS/JIP programou uma capacitação para o dia 6 de dezembro de 2024 de forma remota, com a empresa Hollister. Essa iniciativa demonstra o compromisso da gerência com a atualização e o desenvolvimento profissional da região central e dos colaboradores do setor. **Atendimento ao**

Público

- Prestamos atendimento diário ao público para esclarecimentos sobre montagem de processos de meios de locomoção ou bolsas de colostomia.
- Atendemos usuários dos municípios para tirar dúvidas sobre o andamento dos seus processos e sobre os materiais oferecidos pelo setor.
- Realizamos orientações aos usuários de bolsas de colostomia sobre como fazer a troca das bolsas e a limpeza da ostomia.

Considerações Finais

Os dados apresentados neste relatório evidenciam a importância da gestão eficiente dos materiais e da realização de atividades de capacitação para o bom funcionamento da IGRS/JIP dentro d SEI: [0036.002437/2024-56](#). É fundamental continuar monitorando o consumo de materiais e investindo em ações de treinamento para garantir a qualidade dos serviços prestados à população.

Ação de OPM's Recebidos e Entregues - TOTAL

Procedimentos	Setembro	Outubro	Novembro	Dezembro	Total de Quadrimestre
Bengala Canadense	02	01	02	***	05
Cadeira de rodas padrão	24	10	21	***	55
Cadeira de banho	28	11	24	***	63
Cadeira de banho com Aro de Propulsão	***	***	01	***	01
Cadeira de banho com encosto reclinável	***	***	***	***	***
Cadeira de rodas Especial Adulto	03	***	03	***	06
Cadeira de rodas Especial Infantil	***	01	01	***	02
Cadeira de rodas para Obeso	04	***	01	***	05
Cadeira de Rodas Monobloco	***	***	***	***	***
Cadeira de Rodas Motorizada	03	***	***	***	03
Bengala de uma Ponta	***	***	***	***	***
Bengala de quatro Pontas	***	01	02	***	03
Almofada com Ar	***	01	01	***	02
Andador com Rodas	02	***	***	***	02
Andador sem rodas (articulado/fixo)	04	03	01	***	08
Carrinho dobrável para deficiente	***	***	01	***	01
Muleta Axilar tam. M	***	***	01	***	01
Muleta Axilar tam. G	***	***	01	***	01
Total por Mês	70	28	60	***	158

- **Foram montados 97 processos e 167 procedimentos prescritos no SEI** para meios de locomoção no período de setembro a dezembro/2024.
- Supervisamos diariamente o andamento dos processos via SEI.
- Recebemos um caminhão baú com os objetos de meios de locomoção, que são entregues na Regional de Saúde, tanto no período matutino quanto vespertino.
- O 3º Quadrimestre foi resultado da capacitação em OPM's desenvolvida pelo Responsável Yargo e socializada com todos os servidores do Setor e em conjunto com pontos focais nos Municípios.



Aqui está o gráfico mostrando a porcentagem de eficácia no gerenciamento dos procedimentos prescritos e executados. A eficácia calculada foi de **94,61%** .

Ações integradas da Atenção Básica com Especializada

Entre setembro e dezembro de 2024, a I Gerência Regional de Saúde (IGRS) realizou diversas atividades interessantes sobre gestão e fortalecimento dos serviços de saúde. Este período foi marcado por reuniões estratégicas, capacitações e visitas técnicas que visaram aprimorar a assistência à população e consolidar as metas regionais.

No mês de setembro, destacaram-se encontros para o alinhamento de estratégias de Planificação em BP, além de reuniões virtuais sobre o Plano RCPD. As equipes também realizaram visitas técnicas às unidades de saúde, avaliando as condições de trabalho e a qualidade do atendimento prestado.

Durante outubro, ocorreram ações sérias, como a Semana de Planificação no CREAMI, que promoveram workshops voltados para a organização dos serviços para 2025. Ainda no mesmo mês, foi realizada uma palestra sobre Saúde da Mulher, com foco na conscientização e prevenção de doenças.

Novembro foi dedicado à capacitação de profissionais e à discussão de pendências operacionais, como na reunião com o Ministério Público sobre o CER de Ji-Paraná. Além disso, indicadores do 2º quadrimestre foram compilados em um encontro do Grupo Condutor CEGRAS RAU e RAMI, para embasar decisões futuras.

O período encerrado em dezembro com reuniões de alinhamento interfederativo e avaliação

dos resultados obtidos ao longo do ano. A IGRS reafirma seu compromisso com a excelência na saúde pública, promovendo ações que impactam com certeza a qualidade de vida da população.

Mês/2024	Ação
Setembro	Reuniões estratégicas de planejamento em BP. Discussão virtual sobre o Plano RCPD. Visitas técnicas às unidades de saúde
Outubro	Semana de Planificação no CREAMI. Palestra sobre Saúde da Mulher Semana de Planificação Atenção Básica - UNIJIPA
Novembro	Reunião com o Ministério Público sobre o CER de Ji-Paraná. Compilação de indicadores do 2º quadrimestre no Grupo Condutor CE-GRAS. Realização dos Cursos - BLSO e ALSO na Unijipa. Semana de Planificação no CREAMI. Semana de Planificação Atenção Básica - UNIJIPA Palestra sobre Saúde do Homem
Dezembro	Reuniões de alinhamento interfederativo. Avaliação e planejamento de metas para 2025. (a IGRS segue comprometida com o fortalecimento da saúde pública regional.)

CONSIDERAÇÕES FINAIS

O Terceiro quadrimestre de 2024 trouxe grandes avanços e desafios para a 1ª Gerência Regional de Saúde, destacando o esforço contínuo em melhorar a qualidade e a abrangência dos serviços prestados. As ações reportadas evidenciaram um compromisso em fortalecer a atenção básica, integrar redes de atenção à saúde e capacitar profissionais, mesmo em um cenário de contingenciamento orçamentário e limitações logísticas.

A reestruturação organizacional da 1ª Gerência Regional de Saúde foi um marco, consolidando competências e atribuições que visam otimizar processos e garantir maior eficiência. A integração entre atenção primária e especializada destaca-se como uma estratégia fundamental para evitar redundâncias, ampliar a comunicação entre serviços e atender melhor às necessidades da população, alinhada aos princípios do SUS.

As oficinas de planejamento realizadas, mesmo diante de restrições, refletem a dedicação em promover capacitação contínua e fortalecer o papel da Atenção Primária à Saúde como porta de entrada do SUS. A centralização das atividades em Ji-Paraná mostrou-se uma solução viável, permitindo a participação de diversos municípios e mantendo o cronograma de capacitação ajustado às realidades regionais.

Além disso, o esforço em manter estoques adequados de materiais essenciais, como bolsas de colostomia, e a realização de capacitações específicas, como aquelas específicas para ostomias, demonstram um cuidado especial com os usuários e uma abordagem na humanização do atendimento. O suporte técnico e as orientações diárias reforçam a proximidade da equipe com as demandas da população.

O relatório reflete o comprometimento da equipe com a missão de promover saúde de qualidade, acessível e humana. Apesar dos desafios enfrentados, as iniciativas empreendidas reafirmam o compromisso em superar barreiras e continuar avançando na consolidação de um sistema de saúde mais eficiente, equitativo e próximo da realidade que vivemos.